



A.D. GRUPO MONTAÑA PEGASO



BTT Sigüenza

Sábado 31 de mayo y domingo 1 de junio 2025

CONTEXTO GEOGRÁFICO

La ciudad está situada a una altitud de 1004 m sobre el nivel del mar, al norte de la provincia española de Guadalajara (perteneciente a la comunidad autónoma de Castilla-La Mancha), en el centro de la península ibérica. Se encuentra cercana a la zona de entronque de los sistemas montañosos Central e Ibérico (sierra Ministra), en la comarca natural del Alto Henares.

MORFOLOGÍA

El Parque Natural del Barranco del río Dulce es un espacio de notable interés geológico. Presenta un relieve formado por parameras, muy típicas de las estribaciones del Sistema Ibérico, sobre las que se desarrolla una espectacular morfología fluvial, modelada sobre materiales rocosos calcáreos.

Este río ha labrado, a lo largo del tiempo, un cañón fluvial que constituye el elemento principal del Parque Natural. Pero, además, desde el punto de vista geológico, destaca la presencia de cascadas, pliegues, cavidades y otros elementos de interés. El propio trazado del río, la morfología de sus vertientes, la forma y extensión de las parameras, la cantidad de agua que circula por el río Dulce e incluso su mismo nombre, están condicionados por aspectos geológicos que serán descritos más adelante. Es importante recalcar que, aunque el paisaje actual del Parque Natural se debe a la erosión del río producida prácticamente en los dos últimos millones de años, durante el periodo Cuaternario, la edad de los materiales que ha erosionado se remonta mucho más atrás en el tiempo, pudiendo tener más de 200 millones de años.

GEOLOGÍA

El barranco del Dulce es el resultado de la erosión de este río sobre la superficie de erosión ibérica que forma el alto páramo alcarreño, que se asienta fundamentalmente sobre calizas y dolomías mesozoicas, con afloramientos paleógenos.

Durante el periodo Cretácico, la zona estuvo frecuentemente cubierta por mares, que depositaron las calizas actuales. Más recientemente, en el Cuaternario, el río ha ido disolviendo las calizas y excavando el cañón actual, originando un maravilloso relieve, de altas parameras recortadas por el cañón del río Dulce y sus afluentes, con formaciones kársticas tales como lapiazes, cuevas, simas, torcas y edificios tobáceos.

Se trata de un valle que, en función de la litología, es abierto y permite la existencia de una pequeña vega cultivada o bien es muy cerrado, con pendientes abruptas y numerosos escarpes.

CLIMA

Sigüenza no tiene ninguna estación meteorológica que mida temperaturas. Si se toman como referencia los promedios de la estación termopluviométrica de la cercana localidad de Saúca situada a una altitud ligeramente superior, el clima de Sigüenza se clasifica como un clima mediterráneo de tipo Csa (templado con verano seco y caluroso), con temperaturas medias del mes más cálido por encima de los 22 °C y con una estación seca durante el periodo estival.

FLORA

Las partes más abruptas del barranco del Dulce poseen una gran diversidad de comunidades vegetales rupícolas o subrupícolas, bien conservadas, entre la que destacan las comunidades calcícolas de paredones.

El hábitat fluvial se encuentra muy bien conservado, resultando notables las formaciones naturales de galería, formados por álamo, fresno, sauce, chopo del país y arce. Como etapa de sustitución de estas comunidades, aparece un espinar de zarzas y rosales, de gran valor como zona de alimentación y refugio para muchas especies de fauna.

Los bosques de esta zona, compuestos fundamentalmente por encinares y quejigares están bien estructurados y su evolución mejora progresivamente, gracias al abandono de su aprovechamiento para leña. Estos bosques están acompañados por un sabinar aislado y, sobre afloramientos de arenas albenses, rodales de rebollar de gran valor biogeográfico, y enebros en las zonas de escaso suelo.

En la zona de paramera sin arbolado, aparece un matorral de cambronales continentales y en las laderas abruptas y rocosas del cañón matorrales subrupícolas de sabinas negral.

FAUNA

En los paredones del parque natural, nidifican abundantes aves como, el vencejo real (*Apus melba*), aviión roquero (*Ptyonoprogne rupestris*), colirrojo tizón (*Phoenicurus ochruros*), gorrión chillón (*Petronia petronia*) y los más raros, roquero solitario (*Monticola solitarius*) y cuervo (*Corvus corax*).

Es estos roquedos nidifican una notable comunidad de aves rupícolas, entre las que destacan el buitre leonado, la chova piquirroja (*Pyrhacorax pyrrhocorax*), y el alimoche así como la cada vez más escasa águila perdicera (*Hieraaetus fasciatus*), el búho real (*Bubo bubo*) o el halcón peregrino (*Falco peregrinus*).

Descendiendo al ecosistema ripario, encontramos un hábitat importante para la nutria, que se alimenta fundamentalmente de una densa población de trucha común (*Salmo trutta*), y una población aislada de desmán (*Galemys pyrenaicus*), de extraordinaria importancia para la especie por la significación como nexo de unión entre su principal área de distribución en el Sistema Central (sierra de Ayllón) con algunas zonas del Sistema Ibérico. El río también es un hábitat idóneo para aves como el mirlo acuático (*Cinclus cinclus*), la lavandera cascadeña (*Motacilla cinerea*), el martín pescador y el musgaño de Cabrera (*Neomys anomalus*).

En los bosques de las parameras se puede encontrar al corzo (*Capreolus capreolus*), y al jabalí (*Sus scrofa*), siendo estas zonas boscosas aprovechadas también por el águila calzada (*Hieraaetus pennatus*), el águila culebrera (*Circaetus gallicus*) y el azor (*Accipiter gentilis*).

OTROS VALORES ETNOGRÁFICOS, HISTÓRICOS O CULTURALES

La ciudad fue declarada conjunto histórico artístico el 20 de mayo de 1965. Entre sus importantes monumentos destacan la catedral, auténtico y valioso museo, ya incluido en el Catálogo monumental de España y el castillo-palacio fortaleza, residencia de los obispos hasta mediados del siglo XIX. Además destacan iglesias como las de Santiago y San Vicente, románicas; su plaza Mayor, ordenada por el cardenal Mendoza y una de las más típicas de Castilla; la Casa Municipal, el Palacio Episcopal, la pequeña ermita del Humilladero, los restos apreciables de los sucesivos recintos amurallados con algunas de sus puertas y torreones; sectores como la pequeña judería y la calle de las Travesañas.


Entre las calles y plazas del casco urbano también sobresalen el Callejón de los Infantes, presidido por el Palacio de los Infantes; Las Travesañas, que comprenden las callejuelas de la parte de trazado medieval de la ciudad y que incluyen la Plazuela de la Cárcel, la antigua Plaza Mayor medieval, alrededor de la cual aún se conservan los edificios del antiguo Ayuntamiento, la cárcel y la Posada del Sol (hoy Taberna Gurugú de la Plazuela); la Plazuela de las Cruces; y el Barrio barroco de San Roque, en el que se sitúa La Alameda, o parque principal de la ciudad.

ITINERARIOS. Mapas y características

Sábado 31 de mayo

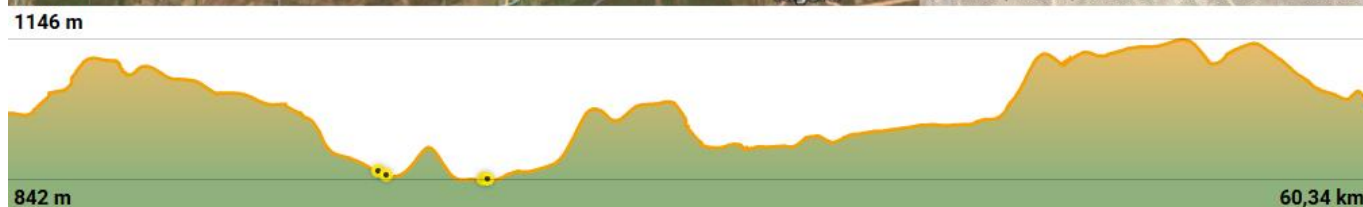
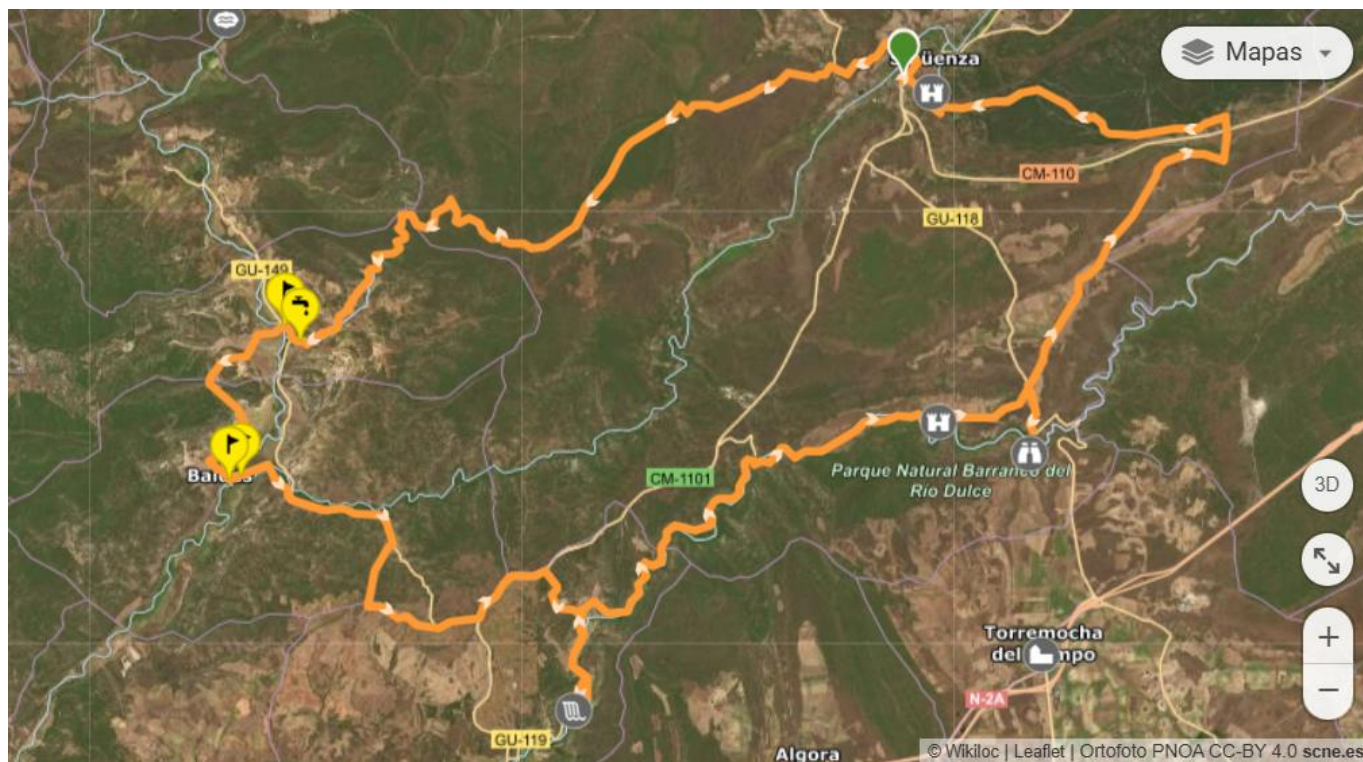
Barrancos del Río Dulce y de Viana

INFORMACIÓN TÉCNICA

Horarios ruta 	4:30 h (Estimado de marcha efectiva sin paradas) Orto: 6:42 . Ocaso: 21:34		
Distancia y desniveles	 60,34 km	 + 667 m	 - 667 m
Tipo recorrido	 Circular		
Dificultad	Física	3/5	Técnica 3/5
Perfil	Buena forma física y experiencia en hacer salidas en BTT		
Material obligatorio			
Teléfonos emergencias	Emergencias: 112	Emisora PMR del Club: Canal 14, DTCS 30	Coordinador: Mikel
Cartografía	Digital: Topo España		


TRACK

<https://es.wikiloc.com/rutas-mountain-bike/barrancos-del-rio-dulce-y-de-viana-208668418>



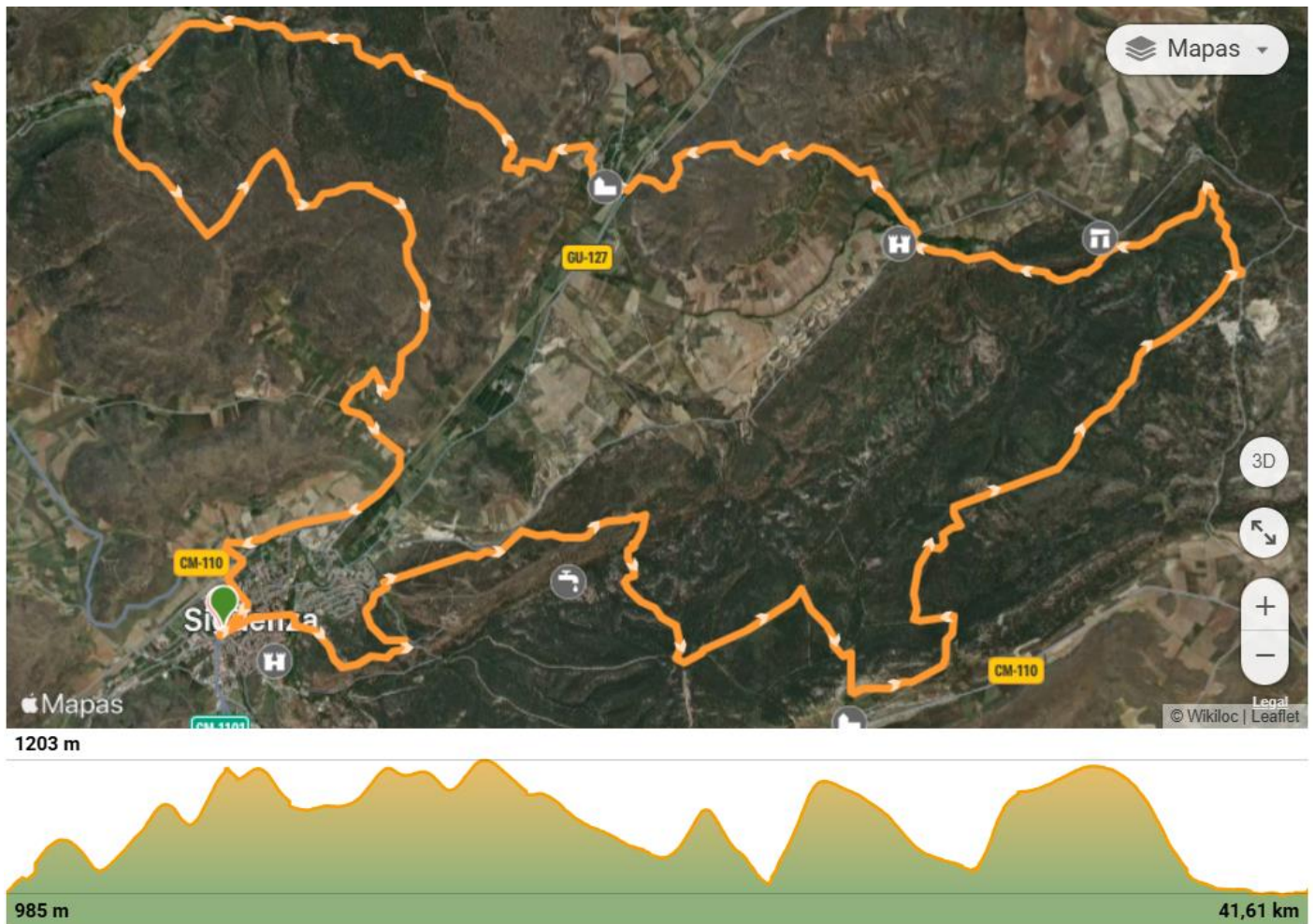
Domingo 1 de junio
Senderos de Sigüenza

INFORMACIÓN TÉCNICA

Horarios ruta 	4 h (Estimado de marcha efectiva sin paradas) Orto: 6:42 . Ocaso: 21:34		
Distancia y desniveles	 41,61 km	 + 780 m	 - 780 m
Tipo recorrido	 Circular		
Dificultad	Física	3/5	Técnica 4/5
Perfil	Buena forma física y experiencia en hacer salidas en BTT		
Material obligatorio	Bicicleta de montaña , casco, guantes, gafas de sol, material de orientación (GPS) y agua (mínimo 1 l).		
Teléfonos emergencias	Emergencias: 112	Emisora PMR del Club: Canal 14, DTCS 30	Coordinador: Mikel
Cartografía	Digital: Topo España		

TRACK

<https://es.wikiloc.com/rutas-mountain-bike/senderos-de-sigüenza-212333143>



DESCRIPCIÓN DE LA RUTAS

Sábado 31 de mayo

Barrancos del Río Dulce y de Viana

El primer día haremos una ruta algo larga, pero bastante rodadora y sin grandes desniveles. Es un recorrido panorámico que nos permitirá visitar 2 bonitos enclaves naturales, y algunos otros lugares de interés. Hay fuentes para rellenar el bidón o la hidratación en los pueblos por donde se pasa.

Se sale de Sigüenza por carretera atravesando la vía del tren y en pendiente ascendente hasta tomar una pista a la izquierda. La pista sigue un tramo en dirección subida y comienza a adentrarnos en zona de monte bajo. Poco a poco, al paso de los kilómetros, la vegetación va siendo más espesa, y el relieve se va cerrando, entrando en un ligero barranco, donde la pista se transforma en un sendero, aún fácil de transitar. Casi en el km. 13, abandonamos el barranco del arroyo de los Pilancones por un sendero que nos lleva al inicio del



barranco de la Hoz de Viana. El sendero se transforma en una pista pedregosa que desciende serpenteante entre los muros del barranco, donde habitualmente podemos encontrar gente escalando. Al final del barranco, seguimos por una pista en buen estado hasta el pueblo de Viana de Jadraque, donde podremos ver la fuente de los Cangrejos. Al salir del pueblo podremos ver las chorreras del Río Salado.



Tras un pequeño trayecto por campos de cultivo llegamos a Baides Estación, donde podremos ver el ajedrez gigante y el museo del ferrocarril. Abandonamos el pueblo de Baides por carretera durante 2km. y tomamos una pista que sale a la derecha (camino de Santiago de la Lana). Es la 2ª. subida del día.

Seguimos por alguna otra pista y carretera en dirección a Aragosa, bonito pueblo situado ya dentro del Barranco del Río Dulce. Desde Aragosa, seguimos todo el barranco en dirección subida, por pistas y senderos paralelos al río. Atravesamos el pueblo de la Cabrera, donde hay un mural de cuadro "Los tres músicos" de Picasso. Mas arriba, encontramos finalmente el pueblo de Peregrina, con su castillo semiderruido. En ese punto abandonamos el fondo del barranco, subiendo al pueblo en la 3ª subida del día. Después, nos dirigimos por carretera a visitar el mirador de Félix Rodríguez de la Fuente, desde donde en época de lluvias podemos ver la cascada del Gollorío, que, aunque no suele lleva agua, nos permite tener una vista del famoso enclave, donde Félix Rodríguez de la Fuente filmó tantos documentales.



Tras esta visita, ya sólo nos queda regresar a Sigüenza, por pistas fáciles hasta Barbatona, y desde ahí, a través del pinar de Sigüenza llegar al Castillo y fin de la ruta.

Domingo 1 de junio

Senderos de Sigüenza

La ruta del domingo recorre varias pedanías, todas pertenecientes al municipio de Sigüenza. Es una ruta con muchos kilómetros de senderos (aprox. 40%), la mayoría fáciles y limpios, pero alguno es técnico y requiere cierta destreza para hacerlo con seguridad. Por otro lado, en algunas pistas hay que tener precaución, porque las lluvias de este año han dejado al descubierto la grava y surcos que dificultan el tránsito. La ruta también tiene el atractivo de los parajes naturales que recorre, así como la visita al castillo de Guijosa. Físicamente la ruta es bastante exigente. Se puede rellenar agua en Alcuneza y Pozancos.

Salimos de Sigüenza, atravesando su plaza Mayor y pasando frente a la catedral. Se abandona la localidad por una fuerte pendiente con dirección al cementerio, y allí tomamos el primer sendero, que en dirección ascendente nos va adentrando en el pinar. En el km. 3 se atraviesa una carretera, donde hay que bajarse de la bici, por la existencia de una zanja. Mas adelante, se pasa junto al pueblo de Barbatona (sin entrar), y en el km. 16 entramos en el barranco de la Hoz, un sendero técnico de 4km. muy bonito y divertido, que nos pone en Guijosa, donde podremos ver el impresionante y bien conservado castillo.



Luego nos dirigimos hacia Alcuneza, atravesando la loma por un sendero tanto en subida como en bajada. El sendero de bajada es fácil, y se desliza por la ladera de la montaña con poca pendiente, pero hay que prestar mucha atención al trazado, ya que es un sendero muy estrecho.



En Alcuneza, pasamos por la Ermita de la Soledad, y comenzamos una larga subida pasando por el pueblo en dirección a Pozancos. Una vez hacemos cumbre, comienza el sendero del barranco de Pozancos (2,5km.). Un sendero limpio y flow, con poca pendiente, que nos lleva hasta la Ermita de la Soledad de Pozancos, y su fuente de peces de colores. Desde aquí, ya sólo queda la última subida para deslizarnos hasta Sigüenza y fin de nuestros servicios.



FECHA, HORA Y LUGAR DE ENCUENTRO

Viernes 31 de mayo, a partir de las 15:00 horas.

El lugar de encuentro será el **Hostal Mesón Castilla**, en Calle Santa Bárbara, 2; Sigüenza (Guadalajara).



NORMAS DE SEGURIDAD Y ADVERTENCIAS

- **El/la participante en la actividad, al realizar la inscripción, declara poseer la capacidad físico-técnico-deportiva adecuada para la realización de la misma.**
- Según la longitud, condiciones naturales de algunas de las rutas o la meteorología imperante, la realización, o cambios, de los itinerarios programados estará sujeta a la decisión de los organizadores (coordinador/a y/o responsables de seguridad) que informarán a los/as participantes, antes o durante la actividad, si esta se podrá realizar o no bajo el amparo del Club.
- No se debe iniciar la marcha hasta que el/la coordinador/a lo indique.
- **Ningún/a participante debe realizar recorridos no previstos.** Si así lo decidiera, debe comunicar a los/as coordinadores de la actividad su decisión de apartarse del programa y asumirá todas las consecuencias de su decisión.
- Todos los grupos deben contar al menos con mapa, brújula, altímetro (o GPS) y emisora.
- El no llevar el equipo necesario (ropa, gafas, comida, bebida, protección solar,) puede convertir una salida clasificada como fácil en muy difícil, dependiendo de las condiciones meteorológicas u otras que puedan presentarse.
- Cada participante deberá consultar la previsión meteorológica el día anterior a la salida.
- Cada participante debe conocer los datos y características de la ruta a realizar y, en función de ellos, su propia capacidad para realizarla.
- Los/as participantes deben contar con la destreza y formación suficientes para el tipo de recorrido propuesto.
- Si durante la marcha algún/a participante sufre un percance o se encuentra mal, debe comunicárselo a los/as organizadores/as (coordinador/a) o, de no ser posible, a cualquier integrante de la marcha, ya que es la única forma de poder ayudarle antes de que se pueda producir un accidente.
- Todo/a participante en la marcha, por el hecho de formar parte de un grupo adquiere la obligación de comunicar a los organizadores cualquier incidente que observe y que, a su entender, pueda suponer un peligro para cualquier persona. También debe colaborar, en la medida de sus posibilidades, en el auxilio de cualquier integrante del grupo.

- Todo/a participante deberá ir provisto del material designado como obligatorio para el desarrollo de la actividad, en adecuado estado para su uso y poseyendo los conocimientos necesarios para su correcta utilización.

• **El notorio incumplimiento de estas premisas por parte de algún participante, otorga a la organización el derecho de excluirle de participar.**

LOGÍSTICA. Transporte. Precios. Inscripciones

ALOJAMIENTO

Incluye pernocta del viernes y sábado en habitación doble en régimen de alojamiento y desayuno.

TRANSPORTE

El viaje desde Madrid se hace en coches particulares.

PRECIOS

- Con seguro BTT 105 €.
- Sin seguro BTT 111 € (Incluye seguro 3 € día).
- 8 € de descuento a coordinadores o colaboradores.

Los **gastos por compartir vehículo se abonarán aparte**, siguiendo el modelo establecido en el punto 6.3 de nuestro [Protocolo de participación](#).

INSCRIPCIONES

Directamente en la [web del club](#). A partir del 6 de mayo de 2025

PAGO: Precio total mediante tarjeta a través de la web del club.

De no hacerse efectiva esta cantidad en el plazo de 6 horas posteriores al apunte, la inscripción se considerará anulada

ANULACIONES

Las condiciones de anulación son las definidas en el apartado 7º del Protocolo de participación en actividades.

COORDINADOR/A

Mikel. Tel: 639667302. Correo electrónico: miguelangel.blazquez@hotmail.com

CÓMO LLEGAR

Trayecto desde Madrid:

