



A.D. GRUPO MONTAÑA PEGASO



BTT

Torcas de los Palancares

Sábado 22 y domingo 23 de marzo 2025

CONTEXTO GEOGRÁFICO

Ubicadas en la cuenca del río Júcar, estas torcas son conocidas por su peculiar forma circular y su profundidad. Cada una de ellas es un verdadero laberinto natural, con paredes verticales y suelo hundido, creando una sensación de misterio y asombro en quienes las exploran.

MORFOLOGÍA

En la Serranía de Cuenca se encuentran las manifestaciones de campos de dolinas más destacables de toda España. Estas dolinas kársticas, cerradas por escarpes y localmente conocidas como torcas, se encuentran muy bien representadas en las Torcas de los Palancares. El conjunto tiene carácter de Monumento Natural y está constituido por una veintena de torcas espectaculares de las que destacan la Torca del Agua, la Torca del Lobo y la Torca de la Novia.

GEOLOGÍA

Una torca es una depresión circular o elíptica en el terreno, que se forma debido a una combinación de procesos erosivos y geológicos. Estas formaciones pueden variar en tamaño, desde pequeñas y poco profundas hasta grandes y profundas, y se caracterizan por tener paredes escarpadas y un fondo plano o hundido.

Las torcas se encuentran principalmente en zonas cársticas, donde el terreno está compuesto principalmente por rocas solubles, como la caliza. A lo largo de millones de años, el agua subterránea y las corrientes han erosionado estas rocas, creando cavidades y cuevas subterráneas. Con el tiempo, el techo de estas cuevas se derrumba, dejando atrás una depresión en la superficie conocida como torca.

CLIMA

El clima de Cuenca es único debido a una combinación de características geográficas y climáticas que lo distingue de otras regiones. Esta ciudad, situada en el centro de España, presenta un clima mediterráneo continentalizado, lo que significa que experimenta inviernos fríos y veranos calurosos, con una marcada amplitud térmica a lo largo del año. Una de las características más destacadas del clima de Cuenca es su

elevada altitud, ya que se encuentra a unos 946 metros sobre el nivel del mar. Esta altitud contribuye a las variaciones climáticas que se experimentan en la región.

Otra característica importante es la presencia de la Sierra de Cuenca al este de la ciudad, que actúa como barrera natural frente a los vientos y las precipitaciones procedentes del este. Esto provoca que la ciudad cuente con un clima más seco y soleado en comparación con otras áreas cercanas.

En cuanto a las temperaturas, los inviernos en Cuenca suelen ser fríos, con temperaturas que pueden descender por debajo de los 0 grados Celsius durante los meses de diciembre y enero. Las nevadas son frecuentes durante esta época, lo que añade un encanto especial a la ciudad. Por otro lado, los veranos en Cuenca son calurosos y secos, con temperaturas que pueden superar los 30 grados Celsius en los meses de julio y agosto.

FLORA

La vegetación de las Torcas de los Palancares se compone principalmente de especies adaptadas a las condiciones extremas de este entorno. En las zonas más secas y rocosas, se pueden encontrar arbustos como el romero, el espliego y la jara, que resisten la escasez de agua y los suelos pobres en nutrientes.

En las áreas más húmedas, donde se forman las lagunas, se desarrollan especies acuáticas como el carrizo y el nenúfar, que encuentran en el agua un hábitat propicio para su crecimiento. Además, en los alrededores de las lagunas se pueden encontrar sauces y álamos, que aprovechan la humedad del entorno para desarrollarse.

La especie arbórea predominante es el Pinus nigra, conocido en la zona como pino negral. Menos abundantes son el Quercus ilex (encina), Quercus faginea (quejigo), Juniperus thurifera (sabina) y Juniperus oxycedrus (enebro).

El estrato arbustivo, relativamente poco desarrollado, se encuentra formado principalmente por Amelanchier ovalis, Acer campestre, Corylus avellana, Crataegus monogyna, Viburnum lantana, Rosa sp y Genista scorpius.

De forma aislada en algunos parajes pueden observarse otras especies, entre ellas Taxus baccata, Acer monspessulanum, Ulmus glabra, Prunus mahaleb y Sorbus torminalis.

FAUNA

Las Torcas de los Palancares también albergan una gran variedad de especies animales, muchas de ellas adaptadas a las particularidades de este ecosistema. Entre los mamíferos que habitan en la zona se encuentran el zorro, el tejón, el conejo y la liebre.

En cuanto a las aves, las Torcas de los Palancares son un auténtico paraíso. Se pueden observar especies como el águila real, el buitre leonado, el cernícalo y el mochuelo. Además, en las lagunas es posible avistar patos, garzas y otras aves acuáticas.

En cuanto a los reptiles, es posible encontrar lagartijas, culebras y víboras en los alrededores de las Torcas. También es común la presencia de anfibios como el sapo común y la rana ibérica.

Las Torcas de los Palancares son un verdadero tesoro natural, donde la flora y la fauna conviven de forma única. Explorar este espectacular entorno nos permite adentrarnos en un mundo lleno de vida y belleza, donde cada especie ha encontrado su lugar en esta obra maestra de la naturaleza.

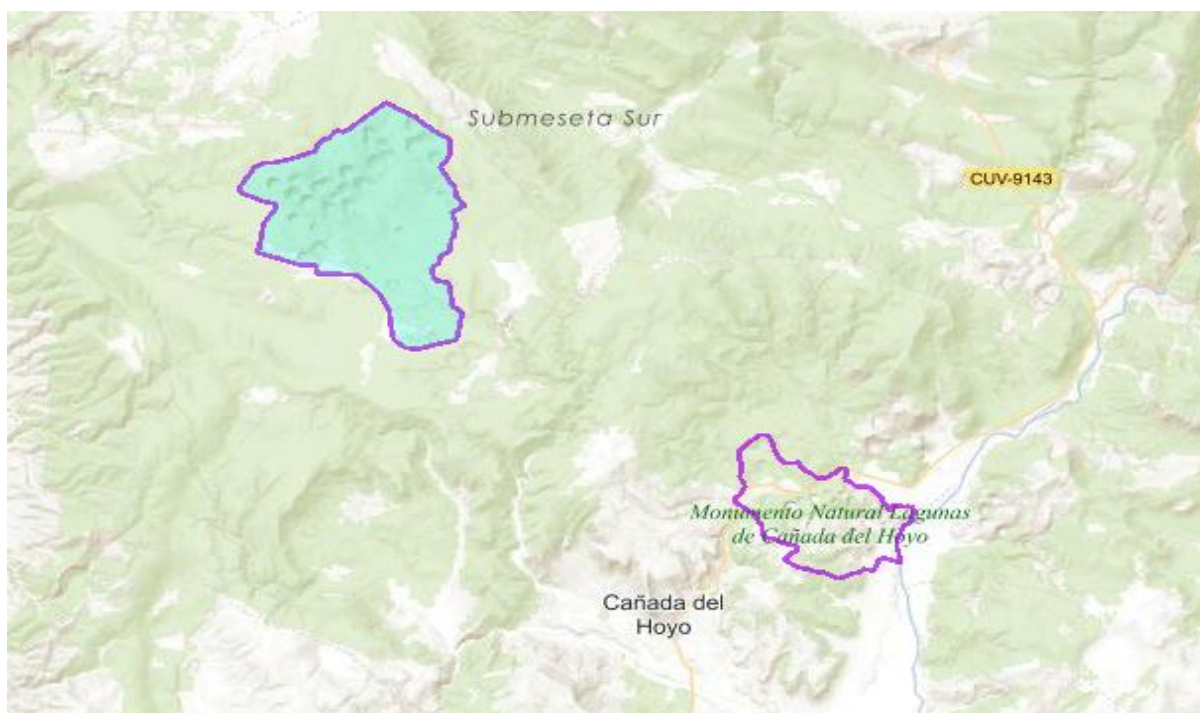
OTROS VALORES ETNOGRÁFICOS, HISTÓRICOS O CULTURALES

El monte Los Palancares y agregados, en el que se ubican las torcas, está declarado Monte de Utilidad Pública desde 1901. Se encuentra ubicado en el término municipal de la ciudad de Cuenca, en las estribaciones del Sistema Ibérico.³ Es propiedad del Ayuntamiento de Cuenca desde el siglo XV y está atravesado por la Cañada real de la Cierva. Presenta una superficie total de 4 888 hectáreas de las que 4 500 son superficie arbolada y 37 corresponden a la Cañada real. Desde 2001, el área pertenece a la Red de Áreas Protegidas de la comunidad autónoma de Castilla-La Mancha y forma parte del monumento natural denominado Palancares y Tierra Muerta.

ITINERARIOS. Mapas y características

Sábado 22 de marzo

Cañada del Hoyo-Torcas de los Palancares-Lagunas de Cañada del Hoyo- Cañada del Hoyo



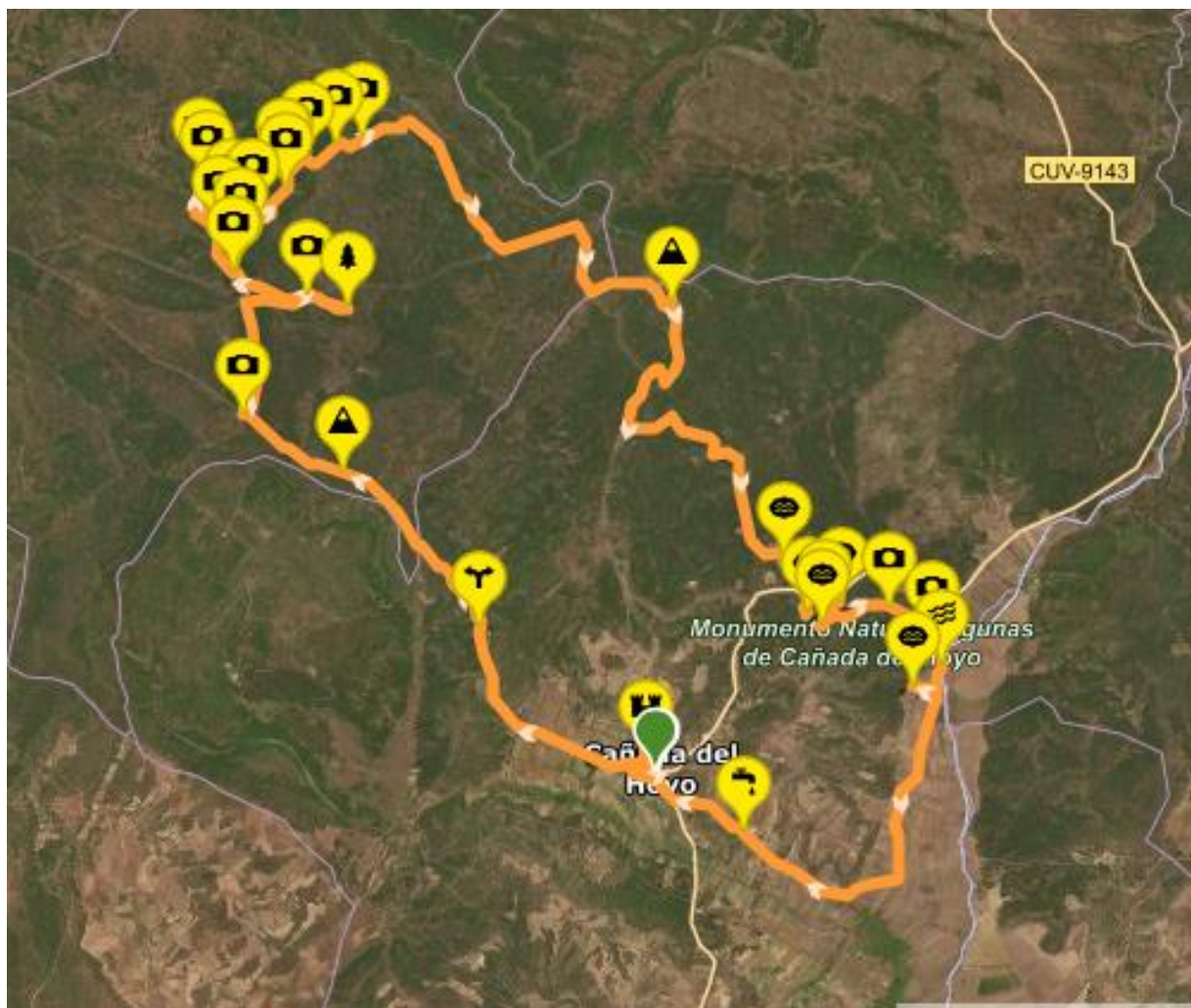
INFORMACIÓN TÉCNICA

Horarios ruta 	4:30 h (Estimado de marcha efectiva sin paradas) Orto: 6:57 . Ocaso: 21:43		
Distancia y desniveles	43,60 km	+ 775 m	- 775 m
Tipo recorrido	Circular		
Dificultad	Física	3/5	Técnica 3/5
Perfil	Buena forma física y experiencia en hacer salidas en BTT		

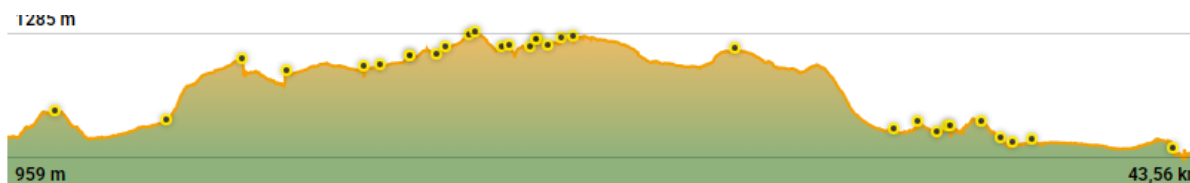
Material obligatorio	Bicicleta de montaña o mixta , ropa de abrigo y de agua, gafas de sol, material de orientación (GPS y/o mapa y brújula), agua (mínimo 1,5 l).		
Teléfonos emergencias	Emergencias: 112	Emisora Club: Canal 14	Coordinador: Jesus Millán Torralba
Cartografía	Digital: Topo España		

TRACK

<https://es.wikiloc.com/rutas-mountain-bike/canada-del-hoyo-torcas-de-los-palancares-monte-hongo-lagunas-rio-guadazaon-canada-del-hoyo-35238319>






RELIEVE



Domingo 23 de marzo

Cuenca-Palomera-Buenache-Cuenca

INFORMACIÓN TÉCNICA

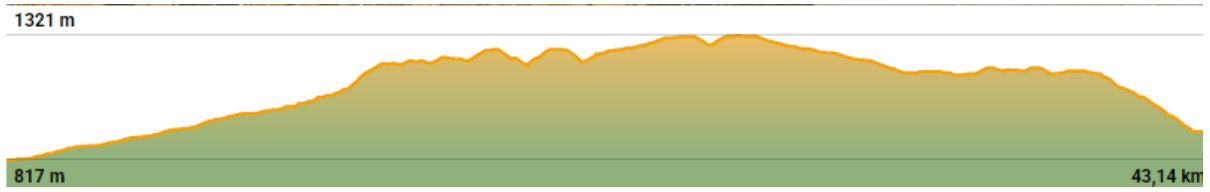
Horarios ruta 	3,5 h (Estimado de marcha efectiva sin paradas) Orto: 6:57 . Ocaso: 21:43		
Distancia y desniveles	 42,63 km	 + 731 m	 - 731 m
Tipo recorrido	 Circular		
Dificultad	Física	3/5	Técnica 3/5
Perfil	Buena forma física y experiencia en hacer salidas en BTT		
Material obligatorio	Bicicleta de montaña o mixta , ropa de abrigo y de agua, gafas de sol, material de orientación (GPS y/o mapa y brújula), agua (mínimo 1,5 l).		
Teléfonos emergencias	Emergencias: 112	Emisora Club: Canal 14	Coordinador: Jesus Millán Torralba
Cartografía	Digital: Topo España		

TRACK

<https://es.wikiloc.com/rutas-outdoor/cuenca-palomera-buenache-cuenca-btt-203143539>



RELIEVE



Sábado 22 de marzo **Torcas de los Palancares**

Recorrido de alto valor turístico por caminos del monte de los Palancares y la Tierra Muerta, visitando gran parte de las torcas características de la zona y de las lagunas formadas gracias a las aguas freáticas del río



Guadazaón en el término municipal conquense de Cañada del Hoyo.

Iniciamos la etapa en la Plaza de Abajo de Cañada del Hoyo. Nos dirigimos nada más salir a la cima del cerro adjunto a la población, donde se encuentra ubicado el castillo del Buen Suceso. Desde el mismo disfrutaremos de unas bonitas vistas de la localidad. Después de bajar del cerro nos encaminamos hacia las torcas de los Palancares. Para ello seguimos un camino con indicadores PR durante unos 3 km hasta llegar a una señalización en el paraje de la Solanilla, punto donde tomamos un camino en peor estado que sale a la izquierda y que enseguida empieza a ascender de manera más

marcada. La mayor dificultad de la etapa es este tramo y no solo por la pendiente sino por las características del camino, muy roto durante unos 500 metros.

El camino mejora poco antes de llegar a unos corrales abandonados, desde donde podremos disfrutar mejor de la etapa y del paisaje entre pinos. Tras coronar el Alto de los Bonacheros iniciamos un breve descenso que finaliza al llegar a una intersección. En ese punto veremos una apacible charca a nuestra izquierda, pero continuaremos nuestra ruta girando a la derecha. Seguimos ascendiendo ligeramente durante aproximadamente kilómetro y medio, momento en el que nos salimos de la pista en la que estamos para tomar un pequeño camino que sale a la derecha y que atajará para llegar al pino Candelabro, siguiente objetivo del recorrido. Este camino termina en una pista asfaltada que enseguida nos conduce a la torca de la Novia. En ese punto hay un indicador a la derecha para ir al pino Candelabro, conocido árbol monumental de la zona. Visitaremos primero el pino y luego desharemos el camino para visitar la impactante torca de la Novia.



Para seguir el recorrido por las demás torcas debemos volver por la pista asfaltada y continuar hasta el aparcamiento de coches, donde hay una caseta de información. Allí solo tendremos que tomar el camino que aparece, que pasa entre la torca del Agua y el Torcazo, y que ya tiene señales indicadoras para orientarnos hacia las demás torcas. Antes de detenernos en la impresionante torca del Lobo, bajamos a la torca de la Escaleruela y, deshaciendo el camino, nos encaminamos seguidamente hacia la torca Rubia. Para ello continuamos por el camino que hay a la izquierda del panel indicador de la torca del Lobo, que finaliza en una pista asfaltada. Un poco antes de llegar a la torca Rubia veremos la torca de las Colmenas. Desde la torca Rubia volvemos para atrás y a los 500 metros tomamos un camino que sale a la izquierda por el que, bajando y subiendo, iremos pasando junto a la torca del Tío Agustín y del Sastre. Tras la cuesta que hay al superar la torca del Sastre nos desviamos a la izquierda e iremos pedaleando en ascenso entre varias torcas: del Tío Demetrio, de los Avellanos, del Pancho, Aliagosa y Honda.

Al llegar a la torca de la Covacha tomamos el camino de la derecha y continuamos hacia la torca de la Zorra y la torca Larga, que quedan a nuestra izquierda. El camino que llevamos finalizará en otro y habrá que torcer a la derecha.

El siguiente punto de destino es el monte Hongo. El primer tramo lo hacemos en descenso no muy pronunciado, hasta llegar a la pista forestal asfaltada a los tres kilómetros. Torcemos a la izquierda y continuamos por la misma durante casi dos kilómetros. Justo al superar el panel que indica el fin de la zona natural de los Palancares tomamos el camino que sale a la izquierda y volvemos a subir por un kilómetro. En lo alto del repecho torcemos a la derecha y nos dirigimos ya al punto geodésico del monte Hongo, a pocos metros del camino que llevamos.

Desde aquí nos dirigimos ya en bajada hacia las lagunas de Cañada del Hoyo. Nuestro camino finaliza en la pista forestal asfaltada que transitábamos antes, torcemos a la izquierda y al cabo de un kilómetro nos salimos de la misma por otro camino que sale también a la izquierda y por el que volveremos a ascender ligeramente durante unos 500 metros. En ese punto hay un cruce, giramos a la derecha y enseguida comienza una bajada pronunciada que nos conducirá a la laguna Seca primero y al conjunto superior de lagunas después: laguna de la Gitana, y laguna del Tejo.



Tras su visita tomamos el camino de la finca “7 leguas” pero nos desviamos enseguida del mismo para coger otro camino que sale a la izquierda y que bordea parcialmente la laguna de la Gitana por encima, pasa entre varias torcas secas y luego baja hasta el río Guadazaón, donde hay una ancha pista forestal. El track se adentra unos metros en la finca privada “7 leguas” para llegar al lagunillo de las Tortugas, que sorprendentemente viró a finales de 2018 a un color rosado, y luego continúa bordeando un cerro (que va quedando en todo momento a mano derecha) hasta volver al punto de partida en Cañada del Hoyo.

Domingo 23 de marzo

Cuenca-Palomera-Buenache-Cuenca



La ruta comienza sencilla por carretera hasta Palomera recorriendo la Hoz del Huecar y pasando por el Molinos de Papel que es un pequeño caserío y un asentamiento en las cercanías de Palomera, que conserva restos de molinos antiguos del siglo XVII para fabricar papel, situados en la Hoz del Huecar. En el siglo XVI se nombran las resmas procedentes de este molino, que tuvieron varios dueños y protección real a lo largo de los siglos, hasta que a principios del siglo XX pararon su producción. Pasado Palomera cogemos una pista con tramos de subida algo dura hasta llegar a un cruce con la carretera que girando a la derecha en unos 3 km nos lleva a Buenache. Después de ver el pueblo volvemos por carretera en dirección a Cuenca desviándonos a la derecha por el camino de Buenache que nos lleva al Cerro San Cristóbal para contemplar unas bonitas vistas de la ciudad de Cuenca para posteriormente iniciar un vertiginoso descenso por asfalto roto a Cuenca.



FECHA, HORA Y LUGAR DE ENCUENTRO

Viernes 21 de marzo, a partir de las 13:00 horas.

El lugar de encuentro será el **Hostal Ribera del Júcar**, en Paseo del Júcar 17. Carretera Cuenca-Tragacete. 16002 Cuenca.



NORMAS DE SEGURIDAD Y ADVERTENCIAS

- **El/la participante en la actividad, al realizar la inscripción, declara poseer la capacidad físico-técnico-deportiva adecuada para la realización de la misma.**
- Según la longitud, condiciones naturales de algunas de las rutas o la meteorología imperante, la realización, o cambios, de los itinerarios programados estará sujeta a la decisión de los organizadores (coordinador/a y/o responsables de seguridad) que informarán a los/as participantes, antes o durante la actividad, si esta se podrá realizar o no bajo el amparo del Club.
- No se debe iniciar la marcha hasta que el/la coordinador/a lo indique.
- **Ningún/a participante debe realizar recorridos no previstos**, si así lo decidiera debe comunicar, a los/as responsables de la actividad, su decisión de apartarse del programa y asumirá todas las consecuencias de su decisión.
- Todos los grupos deben contar, al menos, con mapa, brújula, altímetro (o GPS) y emisora.
- El no llevar el equipo necesario (ropa, gafas, comida, bebida, protección solar,) puede convertir una salida clasificada como fácil en muy difícil, dependiendo de las condiciones meteorológicas u otras que puedan presentarse.

- Cada participante deberá consultar la previsión meteorológica el día anterior a la salida.
 - Cada participante debe conocer los datos y características de la ruta a realizar y, en función de ellos, su propia capacidad para realizarla.
 - Los/as participantes deben contar con la destreza y formación suficientes para el tipo de recorrido propuesto.
 - Si durante la marcha algún/a participante sufre un percance o se encuentra mal, debe comunicárselo a los/as organizadores/as (coordinador/a) o, de no ser posible, a cualquier integrante de la marcha, ya que es la única forma de poder ayudarle antes de que se pueda producir un accidente.
 - Todo/a participante en la marcha, por el hecho de formar parte de un grupo adquiere la obligación de comunicar a los organizadores cualquier incidente que observe y que, a su entender, pueda suponer un peligro para cualquier persona. También debe colaborar, en la medida de sus posibilidades, en el auxilio de cualquier integrante del grupo.
 - Todo/a participante deberá ir provisto del material designado como obligatorio para el desarrollo de la actividad, en adecuado estado para su uso y poseyendo los conocimientos necesarios para su correcta utilización.
- El notorio incumplimiento de estas premisas por parte de algún participante, otorga a la organización el derecho de excluirle de participar.**

LOGÍSTICA. Transporte. Precios. Inscripciones

ALOJAMIENTO

Incluye pernocta del viernes y sábado en habitación doble, triple o cuádruple más desayuno y desayuno del domingo.

TRANSPORTE

El viaje desde Madrid se hace en coches particulares.

PRECIOS

- Con seguro BTT 84 €.
- Sin seguro BTT 90 € (Incluye seguro 3 € día).
- 8 € de descuento a Coordinadores o colaboradores.

Los **gastos por compartir vehículo se abonarán aparte**, siguiendo el modelo establecido en el punto 6.3 de nuestro [Protocolo de participación](#).

INSCRIPCIONES

Directamente en la [web del club](#). A partir del 4 de marzo de 2025

PAGO: Precio total mediante tarjeta a través de la web del club.

De no hacerse efectiva esta cantidad en el plazo de 6 horas posteriores al apunte, la inscripción se considerará anulada

ANULACIONES

Las condiciones de anulación son las definidas en el apartado 7º del Protocolo de participación en actividades.

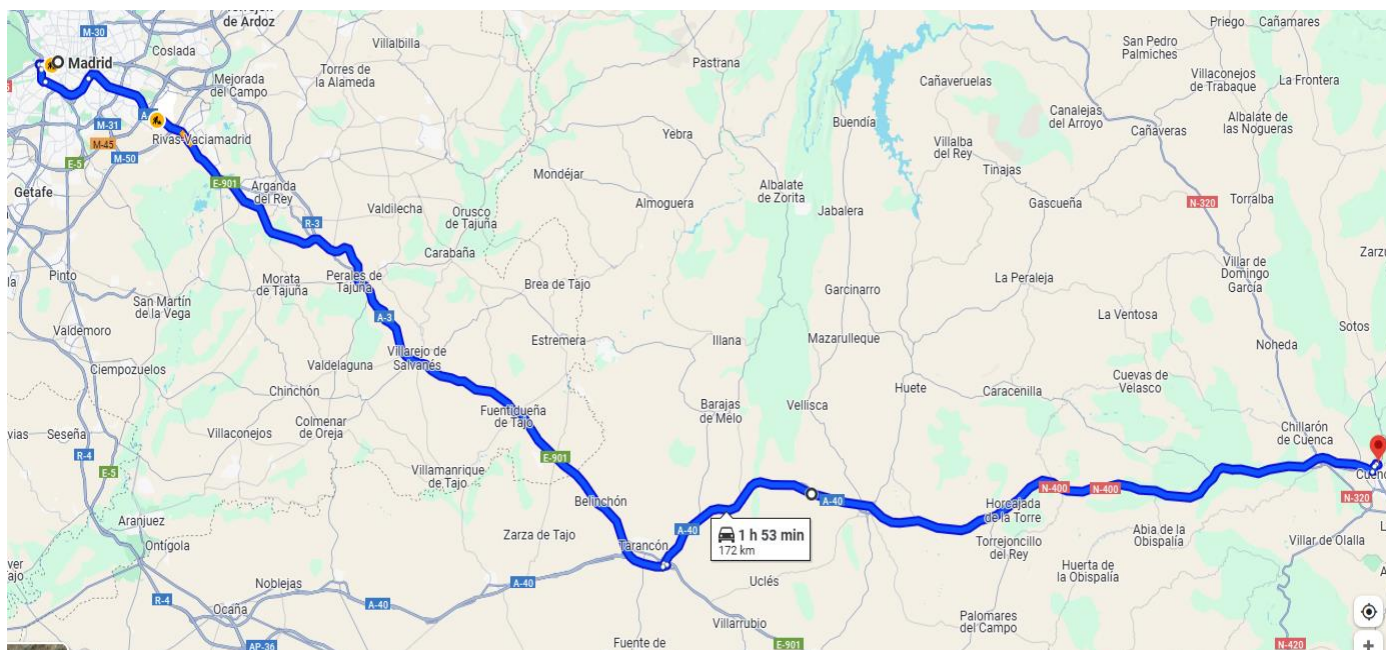
COORDINADOR/A

Jesus Millán Torralba. Tél: 630 12 98 21. Correo electrónico: jmillan1965@gmail.com.

CÓMO LLEGAR

Trayecto desde Madrid:

- Madrid-Tarancón, A-3
- Tarancón-Cuenca. A-40



APARCAMIENTO

