



# A.D. GRUPO MONTAÑA PEGASO



## SENDERISMO

### HUELLAS DE LA VIDA: Serranía entre Riba de Santiuste y Rienda

### 21 de marzo de 2026

#### CONTEXTO GEOGRÁFICO

La Serranía entre Riba de Santiuste y Rienda es una zona de la provincia de Guadalajara caracterizada por un paisaje agreste y una topografía montañosa, que se extiende por el valle del río Salado, afluente del Henares. El terreno incluye barrancos como el de encinas y el de Valdearcos, además de sierras y parameras propias del Sistema Central.

- **Relieve y geografía:** El área se enmarca en el Sistema Central, con una topografía montañosa y agreste que se manifiesta en barrancos y sierras.
- **Hidrografía:** El principal curso de agua es el río Salado, que atraviesa la zona y desemboca en las Salinas de Imón. El río Regacho también pasa por Riba de Santiuste.
- **Ubicación:** Geográficamente, ambos municipios se encuentran en el norte de la provincia de Guadalajara, dentro de la comarca del Alto Henares y la Sierra de Guadalajara.
- **Características:** El territorio rural está jerarquizado y cuenta con una diversidad de recursos naturales e histórico-artísticos. El paisaje se caracteriza por la presencia de formaciones rocosas como los cantos rodados que se observan en el barranco de Valdearcos.

#### MORFOLOGÍA

La morfología de la Serranía entre Riba de Santiuste y Rienda se caracteriza por un relieve montañoso abrupto, con escarpes, valles encajados y barrancos. La geología predominante son rocas cuarcíticas formadas a partir de arenas de mares someros del Paleozoico, lo que ha dado lugar a formaciones rocosas con estratificación visible y evidencia de erosión. La erosión fluvial y kárstica ha modelado este paisaje, creando cañones y simas en las zonas calcáreas.

#### Características geológicas

- **Tipo de roca:** Mayormente cuarcita, rocas formadas por arenas de cuarzo silicificadas que sufrieron procesos geológicos durante la Era Paleozoica.
- **Origen de las rocas:** Estas arenas se depositaron en mares someros que cubrieron la región, lo que explica las ondulaciones y capas visibles en algunas rocas.
- **Procesos de erosión:** La erosión fluvial ha tallado valles profundos y barrancos, mientras que la naturaleza kárstica de las rocas calizas ha propiciado la formación de simas y cuevas.

## Características morfológicas

- **Relieve:** Un paisaje de montaña con fuertes pendientes, escarpes y picos.
- **Valores paisajísticos:** Combina la belleza de las montañas con la espectacularidad de los barrancos y cañones formados por la erosión.
- **Evidencia de pasado geológico:** En las rocas se pueden observar ondulaciones que son el resultado de las mareas del antiguo mar que cubría la zona hace millones de años.

## GEOLOGÍA

La geología de la Serranía entre Riba de Santiuste y Rienda es principalmente **sedimentaria y mesozoica**, con rocas formadas por calizas, areniscas, yesos y arcillas. El área, que fue una playa durante el pasado marino, presenta importantes formaciones que evidencian la evolución de la zona, como las ondulaciones causadas por las mareas. En el lado más occidental se encuentran afloramientos del **paleozoico**, con materiales metamórficos como pizarras y cuarcitas, mientras que al este predominan los **sedimentos mesozoicos**.

## Características geológicas

- **Origen geológico:** La zona ha sido un punto de encuentro de diferentes épocas geológicas. Se distinguen dos zonas principales: una occidental de origen paleozoico y una oriental de origen mesozoico.
- **Materiales del Mesozoico:** Las formaciones de esta época son ricas en calizas, areniscas, yesos y arcillas. Estos materiales se encuentran en formaciones como muelas y hondonadas.
- **Evidencia del pasado marino:** Se pueden observar en las rocas las ondulaciones causadas por las mareas de hace más de 200 millones de años, cuando la zona era una playa del mar de Tetis.
- **Contenido paleontológico:** El área de Riba de Santiuste, en particular, es de gran interés paleontológico por su contenido de fósiles dentro de la sección de rocas del Triásico, como la Formación de dolomías, margas y calizas de Royuela.
- **Estratigrafía:** Se puede realizar una interpretación de la evolución sedimentaria de la zona, desde las facies de Buntsandstein hasta el Keuper, lo que permite entender la arquitectura fluvial de la época.
- **Relieve:** El relieve de la serranía está marcado por las formaciones sedimentarias, con la erosión dando forma al paisaje actual.

## CLIMA

El clima de la Serranía de la zona entre Riba de Santiuste y Rienda es continental mediterráneo, caracterizado por inviernos fríos y veranos calurosos y secos.

Precipitaciones: La zona tiene un régimen de precipitaciones que alterna periodos secos con otros más húmedos.

Estacionalidad: Se puede notar una marcada diferencia entre las estaciones del año, con veranos despejados y cálidos, y un invierno con cielos parcialmente nublados.

## FLORA

La flora de la Serranía de Guadalajara, que incluye zonas como Riba de Santiuste y Rienda, está dominada por formaciones vegetales adaptadas a un clima y terreno específicos, como los saladares, que son de especial interés en esta zona. En estas áreas salinas se encuentran comunidades vegetales adaptadas a suelos con alta concentración de sales. Aunque la información específica no detalla las especies exactas, es probable que incluyan plantas halófitas, que son aquellas que toleran la salinidad.

### Características de la flora en la zona

- **Saladares:** El área entre Riba de Santiuste y Rienda es conocida por sus saladares, que son ecosistemas únicos donde la vegetación está condicionada por la alta concentración de sal en el suelo.
- **Plantas adaptadas:** Debido a las condiciones de salinidad, la flora en estas áreas probablemente incluye especies halófitas.
- **Diversidad vegetal:** Además de la flora especializada de los saladares, la Serranía en general presenta una vegetación diversa según el terreno y la altitud.

## FAUNA

La Serranía entre Riba de Santiuste y Rienda alberga una fauna variada, con mamíferos como el lobo, el jabalí, el corzo y el ciervo, así como carnívoros más pequeños como el gato montés, la garduña, el tejón y la nutria. Aves como el águila real, el buitre y diversas rapaces también habitan la zona. Además, en los ríos y arroyos se encuentran peces como truchas y barbos.

### Mamíferos

- **Grandes mamíferos:** Lobo, jabalí, corzo y ciervo son abundantes.
- **Mamíferos pequeños:** Gato montés, garduña, tejón, turón y comadreja se encuentran en la zona.
- **Otros mamíferos:** Es posible encontrar ardilla roja, nutria, y abundantes poblaciones de murciélagos en cuevas.

### Aves

- **Rapaces:** Águila real, buitre, mochuelo, gavián, y otras rapaces como el alimoche y el halcón peregrino.
- **Otras aves:** Perdices, liebres, conejos, tórtolas, gansos, grullas, garzas, cigüeñas, abubillas y mirlos.

### Fauna acuática

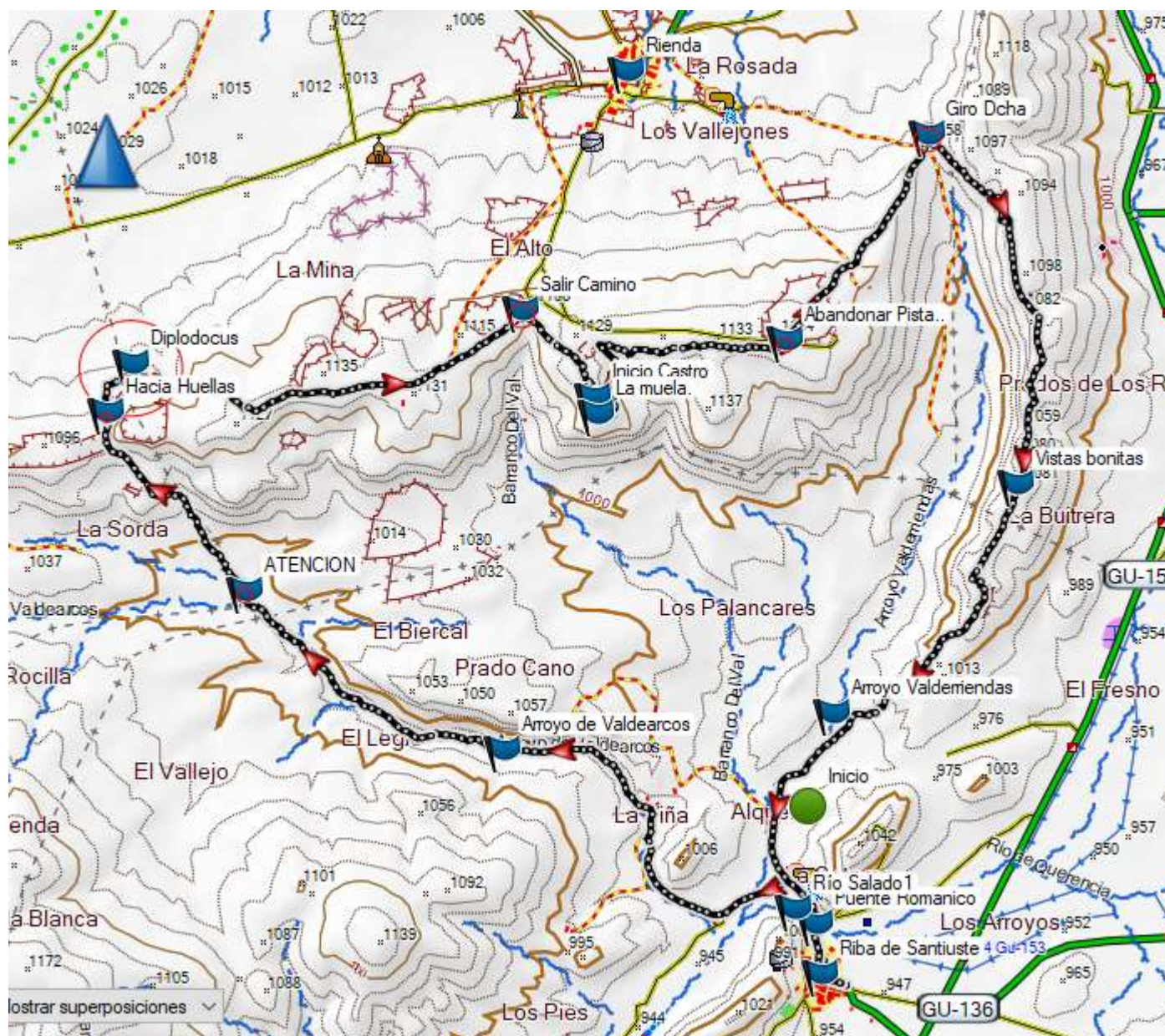
- **Peces:** Truchas comunes, barbos, bermejuelas y cachos habitan en los ríos.

## OTROS VALORES ETNOGRÁFICOS, HISTÓRICOS O CULTURALES

Riba de Santiuste es un municipio del valle del río Salado, afluente del Henares, que se encuentra en el norte de la provincia de Guadalajara, encajado entre las sierras y parameras del Sistema Central. Se trata de un territorio rural jerarquizado, siendo los núcleos de Atienza por el norte y Sigüenza por el sur, junto con un buen número de pequeños núcleos algunos casi abandonados, los que estructuran el poblamiento al menos desde finales de la Edad Media. En este largo valle se llevó a cabo durante los años 2008 y 2009 dos campañas de prospección arqueológica en el seno de un proyecto de investigación más amplio que pretende poner en relación la organización y transformación del poblamiento con la explotación del que sin duda es el principal recurso natural de todo el área: la sal. De entre todos los yacimientos alto medievales identificados en el valle del Salado, el de Riba de Santiuste es uno de los privilegiados por conservar aún un alzado suficiente que permite distinguirlo desde la distancia, así como por tener abundantes restos en superficie, cerámicos y constructivos, que permiten una aproximación de carácter arqueológico. Además, en la documentación posterior a la conquista castellana que se conserva en el archivo episcopal de Sigüenza se encuentran referencias escritas de las que carecen de otros asentamientos del mismo período. Aunando esta doble información, nuestro objetivo es examinar el papel de Riba de Santiuste dentro de la organización social del espacio en el citado valle en un arco cronológico que abarca desde el siglo IX en que parece configurarse como fortificación que organiza el territorio de su alrededor, hasta el siglo XII en el que junto al castillo se desarrolla una villa que permanece como pueblo hasta la actualidad dependiendo del señorío episcopal de Sigüenza durante muchos siglos.








## ITINERARIOS. Mapas y características



### INFORMACIÓN TÉCNICA Y DE SEGURIDAD

**MUY IMPORTANTE:** La ruta transcurre en un 70% fuera de senda estable, durante todo el recorrido hay que estar atento a restos de senda, rastros de animales o simplemente rumbo a seguir. Por tanto es imprescindible llevar dispositivo electrónico de orientación con el track cargado y sabiendo usarlo, así como no quedarse nunca en solitario

Horarios ruta 	<b>4 h</b> (Estimado de marcha efectiva sin paradas) Orto: <b>6:57</b> . Ocaso: <b>21:43</b>		
Distancia y desniveles	 <b>12.1 km</b>	 <b>+ 373 m</b>	 <b>- 373 m</b>

Tipo recorrido		 <b>Circular</b>			
Dificultad		<b>Física</b>	<b>MEDIA</b>	<b>Técnica</b>	<b>MEDIA</b>
<b>M</b>	<b>3</b>	<ul style="list-style-type: none"> <li>• Peligro de caída al vacío. Peligro de caídas de piedras.</li> </ul>			
<b>I</b>	<b>3</b>	<ul style="list-style-type: none"> <li>• Exige la identificación de accidentes geográficos y de puntos cardinales</li> </ul>			
<b>D</b>	<b>3</b>	<ul style="list-style-type: none"> <li>• Sendas irregulares. Paso por caos de piedras.</li> </ul>			
<b>E</b>	<b>3</b>	<ul style="list-style-type: none"> <li>• 4 horas de marcha efectiva</li> </ul>			
Perfil e		Buena forma física y experiencia en terrenos de baja montaña			
Material obligatorio		<b>Botas de montaña</b> , ropa de abrigo y de agua, gafas de sol, material de orientación (GPS y/o mapa y brújula), agua (mínimo 1,5 l).			
Teléfonos emergencias		Emergencias: <b>112</b>	Emisora Club: 144,775 Hz Coordinador/a:	Guardia Civil Sigüenza: 949 34 72 92	

## DESCRIPCIÓN DE LA RUTA

Os proponemos una circular de 12 km y 373 m de desnivel, que recorre parte de la Serranía de Sigüenza entre la Riba de Santiuste y Rienda, por una Sierra de arenisca roja junto a la cabecera del río Salado, bordeada de lastras que fueron holladas por Rauisuquios, grandes Saurópsidos hace más de 200 millones de años, cuando eran playas litorales.

Esta actividad contará con la **colaboración y ayuda de la Vocalía de Cultura**, que para facilitar una mayor comprensión y contextualización de algunos de los lugares que se recorren, realizará breves explicaciones de tipo histórico en sitios determinados.

Os aconsejamos aparcar justo en la entrada del pueblo, donde hay un aparcamiento para 10-15 coches. Equipados, cruzaremos el pueblo de Riba de Santiuste, pasaremos el río Salado por un puente del s. XVII y tomaremos el viejo camino a Rienda, bordearemos el cerro encrestado del castillo andalusí del s. IX.

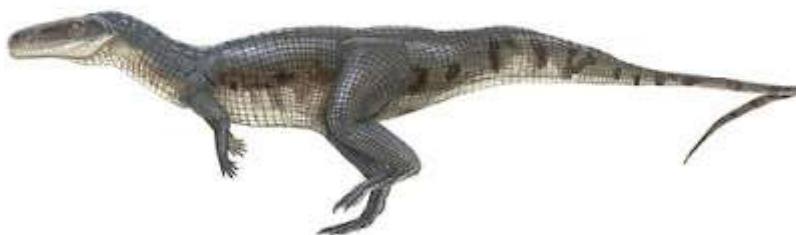


La senda inicial se descuelga al cobijo del **arroyo de Valdearcos**, bajo buitreras seguiremos su curso aguas arriba admirando las estratificadas paredes rojas. El camino no será fácil, y con frecuencia habrá que saltar



de un lado a otro del arroyo y habrá posibilidad de meter el pie en el agua. A los tres kilómetros y medio dudaremos qué barranco elegir, apostaremos por la opción de la derecha.

Con la dirección puesta hacia las sierras del Alto Rey y Atienza, iremos al **yacimiento de los Arroturos**. Una mirada al pasado del Triásico, hace unos 240 millones de años. Hace unos 240 millones de años, un grupo de reptiles parecidos a cocodrilos atravesó una somera llanura mareal a orillas del mar de Tethys, bajo un clima árido y unas condiciones de aguas tranquilas. El sedimento calcáreo de este paraje registró su paso y las huellas se conservaron como un imponente testimonio de su reinado. Fue una época muy lejana y también muy diferente del momento en que vivimos hoy: los animales eran distintos, también las plantas e incluso los continentes.



Tras la visita al más remoto pasado, caminaremos hasta encontrare un pasado más próximo. Giraremos en dirección este, caminaremos entre planos hasta llegar a las quebradas donde encontraremos el **castro de la Muela**. El castro, muy derruido, y que se intuye por la forma no natural y sin sentido de la acumulación de piedras.

A partir de ahí, nos moveremos por un balcón sobre los valles de los arroyos de Valdearcos y Valderiendas, justo en el collado donde nace este último enfilaremos hacia la loma de la **Buitrera**. Al Este el pueblo de Valdecubo y su Ermita de la Virgen de la Zarza en Ruinas. Avanzaremos entre rocas, prados y corrales recorriendo la loma de la sierra. Seguir la senda no será fácil, seguro que en algún momento la perdemos y es necesario retroceder o echar manos a alguna roca para seguir avanzando. Toda la longitud de la loma será un mirador ideal para disfrutar y fotografiar el castillo y los valles con sus salinas.

Bajaremos hacia el cauce del Valderiendas para caminar hacia el **punto** que nos saludó al principio de la jornada y volver a la Riba. Últimos instantes para ser conscientes de toda la vida que anduvo en un espacio natural tan íntimo, dejándonos una herencia, que con humildad hemos de cuidar.

## NORMAS DE SEGURIDAD Y ADVERTENCIAS

- El/la participante en la actividad, al realizar la inscripción, declara poseer la capacidad físico-técnico-deportiva adecuada para la realización de la misma.
- Según la longitud, condiciones naturales de algunas de las rutas o la meteorología imperante, la realización, o cambios, de los itinerarios programados estará sujeta a la decisión de los organizadores (coordinador/a y/o responsables de seguridad) que informarán a los/as participantes, antes o durante la actividad, si esta se podrá realizar o no bajo el amparo del Club.

- No se debe iniciar la marcha hasta que el/la coordinador/a lo indique.
  - **Ningún/a participante debe realizar recorridos no previstos**, si así lo decidiera debe comunicar, a los/as responsables de la actividad, su decisión de apartarse del programa y asumirá todas las consecuencias de su decisión.
  - Todos los grupos deben contar, al menos, con mapa, brújula, altímetro (o GPS) y emisora.
  - El no llevar el equipo necesario (ropa, gafas, comida, bebida, protección solar,) puede convertir una salida clasificada como fácil en muy difícil, dependiendo de las condiciones meteorológicas u otras que puedan presentarse.
  - Cada participante deberá consultar la previsión meteorológica el día anterior a la salida.
  - Cada participante debe conocer los datos y características de la ruta a realizar y, en función de ellos, su propia capacidad para realizarla.
  - Los/as participantes deben contar con la destreza y formación suficientes para el tipo de recorrido propuesto.
  - Si durante la marcha algún/a participante sufre un percance o se encuentra mal, debe comunicárselo a los/as organizadores/as (coordinador/a) o, de no ser posible, a cualquier integrante de la marcha, ya que es la única forma de poder ayudarle antes de que se pueda producir un accidente.
  - Todo/a participante en la marcha, por el hecho de formar parte de un grupo adquiere la obligación de comunicar a los organizadores cualquier incidente que observe y que, a su entender, pueda suponer un peligro para cualquier persona. También debe colaborar, en la medida de sus posibilidades, en el auxilio de cualquier integrante del grupo.
  - Todo/a participante deberá ir provisto del material designado como obligatorio para el desarrollo de la actividad, en adecuado estado para su uso y poseyendo los conocimientos necesarios para su correcta utilización.
- **El notorio incumplimiento de estas premisas por parte de algún participante, otorga a la organización el derecho de excluirle de participar.**

## TRANSPORTE

El viaje desde Madrid se hace en coches particulares. El/la coordinador/a pondrá en contacto a los/as participantes para utilizar la mínima cantidad de vehículos necesaria.

**Tanto si vas a aportar vehículo para llevar a otros/as socios/as como si no, por favor, publícalo en la sección de la web habilitada a tal uso, a modo de facilitar el trabajo del/a coordinador/a y de los/as otros/as participantes.**



## PRECIOS

- Colaboradores o coordinadores **federados** (con Licencia A ó superior): **2 €**.
- Colaboradores o coordinadores **no federados** (con Licencia A ó superior): **5 €**.
- Otros **federados**: **5 €**.
- Otros **no federados** (Incluye seguro 3 €/día) **8 €**.

Los **gastos por compartir vehículo se abonarán aparte**, siguiendo el modelo establecido en el punto 6.3 de nuestro [Protocolo de participación](#).

## INSCRIPCIONES

Directamente en la [web del club](#). A partir del (**fecha de inscripción**).

**PAGO:** Precio total mediante tarjeta a través de la web del club.

**De no hacerse efectiva esta cantidad en el plazo de 6 horas posteriores al apunte, la inscripción se considerará anulada.**

## ANULACIONES

**PLAZO DE CANCELACIÓN:** Especificar el plazo de cancelación previo necesario sin coste para el/la socio/a.

**COSTE DE CANCELACIÓN:** Especificar precio de cancelación para el/la socio/a fuera del plazo contemplado sin coste contemplado.

Las condiciones de anulación son las definidas en el apartado 7º del Protocolo de participación en actividades.

## COORDINADOR/A

**Nombre del/a coordinador/a.** Luis Antonio Fabre Rodriguez Tel.: 608 50 50 12. Correo electrónico: lfabrerod@yahoo.es.

## CÓMO LLEGAR

- Madrid-Zaragoza A-2,
- Salida 104 hacia Sigüenza;
- CM 110 hasta La Riba de Santiuste.

- <https://maps.app.goo.gl/rR36idaDBZUbkpD8>

