



A.D. GRUPO MONTAÑA PEGASO



BTT Navaluenga y el Burguillo Sábado 21 marzo 2026

CONTEXTO GEOGRÁFICO

En la cara norte del Macizo Oriental de Gredos se encuentra **Navaluenga, un enclave de gran riqueza paisajística** rodeado de extensos robledales y arroyos de montaña que en otoño tiñen sus paisajes de los famosos colores ocres que todos persiguen cuando llega la estación. La atmósfera mágica que se crea en este lugar es única, y los amantes del senderismo se ven atraídos por esta **pequeña localidad con tanto potencial natural**.

El abuelo de los árboles está en este hayedo de Castilla y León. En la zona sur de la provincia de Ávila, el río Alberche forma unas **piscinas naturales que son la delicia del verano**, sobre las que pasa el antiguo puente románico del siglo XVI. Sin embargo, tras el calor viene el **turno de una estación que colorea sus orillas** y se extiende por una de sus rutas de senderismo más famosa, que supone una inmersión completa en la esencia de la Sierra del Valle.

MORFOLOGÍA

Hace 60 millones de años, las montañas de Iruelas y del Sistema Central no existían y en el lugar que hoy ocupan había una gran planicie. En ese momento la Península ibérica, que se encuentra en una placa litosférica del mismo nombre, estaba siendo comprimida por dos placas vecinas desde el Norte y desde el Sur.

Las placas euroasiática y africana se fueron aproximando lentamente entre sí en respuesta a los movimientos de tectónica de placas global, generando una especie de sándwich a la ibérica que queda entre ambas. Estas grandes compresiones generaron también los Pirineos al Norte y las cordilleras Béticas al Sur. A este proceso de formación de montañas se le denominó Orogenia Alpina. Como las presiones generadas fueron de gran magnitud, no sólo afectaron a los bordes de placa ibérica, sino que se

transmitieron también al interior, abombándola y elevándola. Se reactivaron así las fallas y fracturas de una orogenia anterior (Orogenia Varisca) a favor de las cuales unos bloques de roca se levantaron, la Sierra del Valle en Iruelas por ejemplo, y otros se hundieron, Valle del Alberche. La garganta de Iruelas sigue el trazado de una de estas fallas, de desgarre en este caso, y que se llama falla Herradón-Casillas.

En la Reserva Natural del Valle de Iruelas predominan las rocas de tipo “granitoide”, es decir de la familia de los granitos. Los más comunes son los monzogranitos, los leucogranitos y las granodioritas. Estos granitos al haber sufrido una alteración físico química (Meteorización) han dado lugar a paisajes graníticos, es decir un conjunto de formas del terreno, a modo de esculturas o monumentos naturales de gran interés y belleza como son: las piedras caballeras, berrocales, domos, tors, pedrizas, lanchares... Pero no todas las rocas de Iruelas son rocas graníticas, sino que también aparece un importante macroenclave de rocas metafóricas (afloramiento el Tiemblo-La Cañada) formado por esquistos con bonitos micropliegues y gneises biotíticos bandeados. Ponemos observar estas rocas si seguimos la superficie de cumbre que va de Norte a Sur desde el pico Cabeza de la Parra (1640 m) hasta el Cerro de la Encinilla (1601 m), o junto al muro de la presa de El Burguillo.



GEOLOGÍA

Tanto el modelado actual como la previsible evolución del relieve en la hoja de Navaluenga, se encuentra directamente relacionado con la acción de los procesos de génesis fluvial.

El río Alberche y su red subordinada por una parte, y la red afluyente al Tiétar en la parte Sur de la hoja, presentan un intenso proceso de incisión lineal en sus cauces que está provocando un importante proceso de vaciado erosivo en su zona de influencia.

Previsiblemente, el proceso continuará en el futuro, al menos con la misma intensidad, provocando el retroceso de las zonas de cabecera y la profundización de los cauces, con arrastre de los materiales de denudación hacia las zonas más bajas. La vertiente Norte de la Sierra de la Paramera, en el borde septentrional de la hoja, se encuentra más preservada de la posible acción de este proceso, ya que la red tributaria del Adaja presenta una menor actividad erosiva, y además se trata de zonas culminantes del macizo.



CLIMA

El Instituto Nacional de Meteorología dispone un total de cinco estaciones pluviométricas en la zona. Se puede observar como la época más lluviosa corresponde al otoño (máximo en noviembre) y los valores mínimos se producen en agosto. En esta zona la precipitación en forma de nieve puede tener cierta importancia, sobre todo en las zonas altas, siendo los meses con más días de nieve los de enero y febrero.

FLORA

El Valle de Iruelas es una de las joyas naturales que alberga la Sierra de Gredos.

Uno de los aspectos más llamativos de Iruelas es la variación altitudinal tan brusca que presenta, que hace que se pase en apenas 10 Km desde las comunidades mediterráneas adaptadas a la sequía de la zona de Las Cruceas, repleta de preciosos enebros intercalados en los bolos graníticos (a 740 m de altitud), a las zonas cumbreiras de piornales y cambrionales (casi 2000 m).

La rápida sucesión de los pisos de vegetación que se puede apreciar en este valle remata con los pastizales y piornales de altura, en donde el endémico cambrión (*Echinospartum barnadessi*) se entremezcla con piornos (*Cytisus oromediterraneus*) y alguna que otra manzanilla de Gredos (*Santolina oblongifolia*). Aparte de algunas repoblaciones de pino albar, el siguiente elemento de interés según descendemos en altitud son los impresionantes ejemplares de pinos cascalbo (*Pinus nigra*) y pino de Valsaín o silvestre (*P. sylvestris*) que aparecen salpicados aquí y allá en torno a los 1500 m. Lo vetusto de algunos ejemplares se aprecia en la copa aplanada de su extremo, que forma una especie de corona, frecuentemente utilizada por los buitres negros para emplazar sus nidos.

En cuotas más bajas aparece el elemento paisajístico más llamativo del Valle de Iruelas: sus imponentes bosques de pino resinero o negral (*P. pinaster*).

Si resultan llamativos estos pinares de resinero, no los son menos, los bosquecillos de robles (*Quercus pyrenaica*) compuestos por algunas decenas de ejemplares bien conformados, de porte robusto, y sin huellas de podas, cosa bastante infrecuente en el centro de la Península.

Ya en las cotas basales del valle (en torno a los 850 m) las condiciones más secas y cálidas del ambiente se traducen botánicamente en la sustitución de las anteriores especies por otras mejores adaptadas a estas condiciones: encinas (*Q.ilex* subsp. *ballota*) y sobre todo, enebros (*Juniperus oxycedrus*) cubren ahora las ya más suaves laderas que acaban por tocar el embalse de El Burguillo.

Otra nota de interés geobotánico son los bosques de galería que corren pegado a los cursos de agua por todas las gargantas. Entre un punto y otro del Valle, entre las cumbres y la ribera del Alberche (casi 1300 m de desnivel) hemos dejado innumerables arbolillos que hacen más amena la cobertura arbórea del valle: interesantísimos rodales de olmo de montaña (la población más numerosa del centro peninsular), de tejos y de acebos, serbales y algunos abedules. Los matorrales son aún más diversos si cabe: piornales, cambrionales, retamares, jarales, cantuesares...

Dentro de la Reserva Natural del Valle de Iruelas también se encuentra otra joya botánica: “El Castañar de El Tiemblo”, que es la mejor y más extensa manifestación de castañar del Sistema Central. El aspecto típico de este castañar es el típico de un bosque eurosiberiano.



FAUNA

El Valle de Iruelas alberga la mayor colonia de Buitre negro de Castilla y León con unas 120 parejas aproximadamente. Es una de las colonias más importantes de España. El otro protagonista destacado es el Águila imperial, especie en peligro de extinción, que suele nidificar todos los años en el Valle. Al ser imposible enumerar aquí la rica y diversificada fauna de Iruelas, destacamos algunas de las más notables o fáciles de observar. En ambientes forestales encontramos especies de aves como el picogordo, piquituerto, el águila real, azor, reyezuelo listado, arrendajo, trepador azul, pico picapinos, oropéndola..., en zonas arbustivas de menor altitud es fácil de ver el carbonero común, el herrerillo, el verdecillo, la curruca capirotada, el mito, el rabilargo, la tarabilla común... Los mamíferos presentes en este ambiente son el jabalí, zorro, ardilla, garduña, ciervo y el corzo. En la Garganta de Iruelas y su entorno es fácil observar al mirlo acuático, la lavandera cascadeña, el lagarto verdinegro, la rana patilarga y el tritón

ibérico. En las pistas forestales y carreteras de la Reserva Natural suelen estar calentándose al sol para poner incrementar su actividad, ofidios como la culebra bastarda, la culebra de herradura, la culebra viperina y la culebra de escalera y reptiles como el lagarto ocelado y la lagartija colilarga.

OTROS VALORES ETNOGRÁFICOS, HISTÓRICOS O CULTURALES






La necrópolis que puede datar entre los Siglos IX-XI se extiende al norte del casco urbano de Navaluenga la componen en la actualidad 13 sepulturas (las nº 5 y 6 no son visibles) aunque hay indicios que demuestran que antiguamente la formaban más ejemplares.



El conjunto no forma una necrópolis agrupada, sino todo lo contrario son pequeñas agrupaciones o tumbas sueltas, para su visita lo he dividido en 7 Zonas.

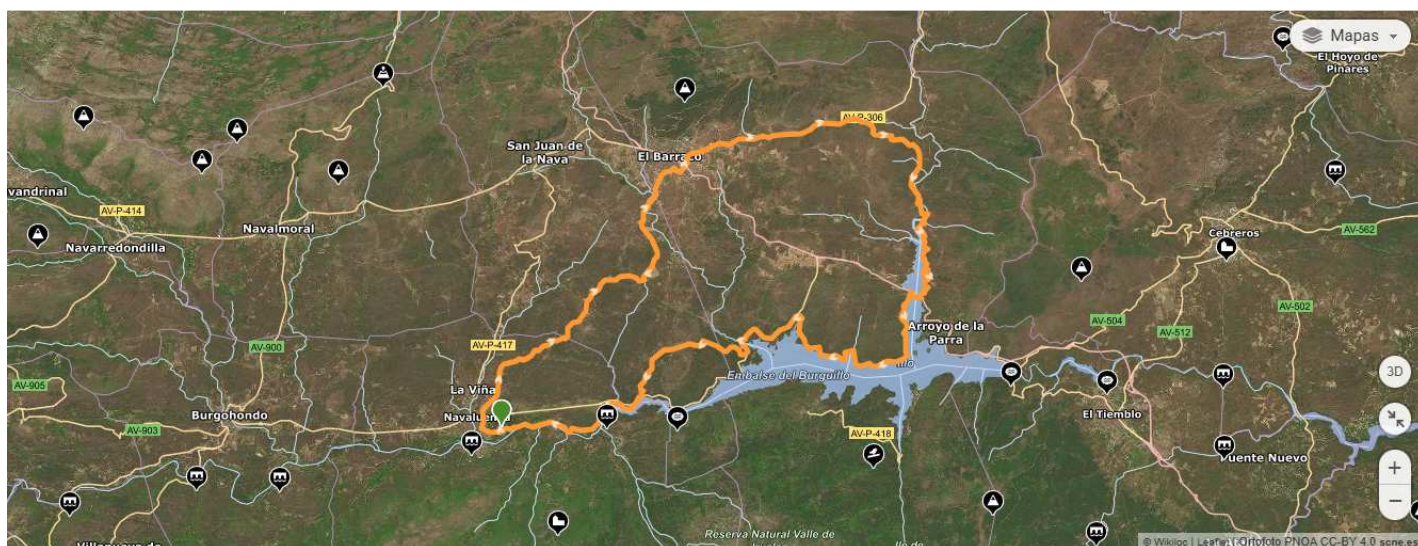
ITINERARIOS. Mapas y características

INFORMACIÓN TÉCNICA(sábado 21)

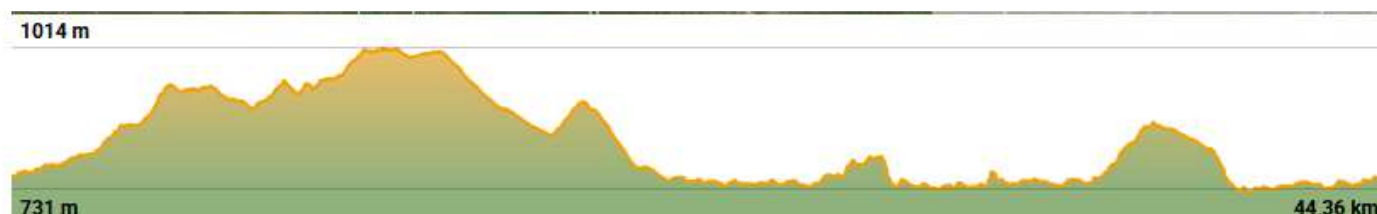
Horarios ruta 	4.00h(Estimado de marcha efectiva sin paradas)		
Distancia y desniveles	 47.54 km	 + 689 m	 - 689 m
Tipo recorrido	 Circular		
Dificultad	Física	3/5	Técnica 3/5
Perfil	Buena forma física y experiencia en salidas BTT por caminos arenosos y con piedras.		
Material obligatorio	Bicicleta de montaña revisada y casco (indispensables), cámaras repuesto, desmontables, bomba, gafas de sol, guantes, ropa de abrigo, agua, material de orientación (GPS y/o mapa y brújula).		
Teléfonos emergencias	Emergencias: 112	Emisora Club: 143,925 Hz Coordinador: 630 37 77 20	Tlfno. Puesto Guardia Civil Navaluenga 920 298 115 y El Barraco (Ávila) 920 281 002.
Track	https://es.wikiloc.com/rutas-mountain-bike/navaluenga-barraco-puente-la-gaznata-pantano-el-burguillo-a-navaluenga-144311080		

TRACK SÁBADO

<https://es.wikiloc.com/rutas-mountain-bike/navaluenga-barraco-puente-la-gaznata-pantano-el-burguillo-a-navaluenga-144311080>



RELIEVE



DESCRIPCIÓN DE LAS RUTAS

Ruta atractiva tanto desde el punto de vista paisajístico como desde su rodaje encima. Apta para todos los públicos, sin requerir un exceso de condición física, a excepción de alguna zona con algún repecho y tramo de sendero más estrecho, que pudiera tener alguna piedra suelta.

Discurre en su mayoría por pista de tierra, alternando algún sendero y pequeños tramos de carretera. Saliendo desde Navaluenga se asciende al Barraco y retorna a Navaluenga por las Calas de El Burguillo.

FECHA, HORA Y LUGAR DE ENCUENTRO

Sábado 21, 10:00 horas, en el punto de inicio del track. Se ruega puntualidad.

NORMAS DE SEGURIDAD Y ADVERTENCIAS

- El/la participante en la actividad, al realizar la inscripción, declara poseer la capacidad físico-técnico-deportiva adecuada para la realización de la misma.

- Según la longitud, condiciones naturales de algunas de las rutas o la meteorología imperante, la realización, o cambios, de los itinerarios programados estará sujeta a la decisión de los organizadores (coordinador/a y/o responsables de seguridad) que informarán a los/as participantes, antes o durante la actividad, si esta se podrá realizar o no bajo el amparo del Club.
- No se debe iniciar la marcha hasta que el/la coordinador/a lo indique.
- **Ningún/a participante debe realizar recorridos no previstos**, si así lo decidiera debe comunicar, a los/as responsables de la actividad, su decisión de apartarse del programa y asumirá todas las consecuencias de su decisión.
- Todos los grupos deben contar, al menos, con mapa, brújula, altímetro (o GPS) y emisora.
- El no llevar el equipo necesario (ropa, gafas, comida, bebida, protección solar,) puede convertir una salida clasificada como fácil en muy difícil, dependiendo de las condiciones meteorológicas u otras que puedan presentarse.
- Cada participante deberá consultar la previsión meteorológica el día anterior a la salida.
- Cada participante debe conocer los datos y características de la ruta a realizar y, en función de ellos, su propia capacidad para realizarla.
- Los/as participantes deben contar con la destreza y formación suficientes para el tipo de recorrido propuesto.
- Si durante la marcha algún/a participante sufre un percance o se encuentra mal, debe comunicárselo a los/as organizadores/as (coordinador/a) o, de no ser posible, a cualquier integrante de la marcha, ya que es la única forma de poder ayudarle antes de que se pueda producir un accidente.
- Todo/a participante en la marcha, por el hecho de formar parte de un grupo adquiere la obligación de comunicar a los organizadores cualquier incidente que observe y que, a su entender, pueda suponer un peligro para cualquier persona. También debe colaborar, en la medida de sus posibilidades, en el auxilio de cualquier integrante del grupo.
- Todo/a participante deberá ir provisto del material designado como obligatorio para el desarrollo de la actividad, en adecuado estado para su uso y poseyendo los conocimientos necesarios para su correcta utilización.
- **El notorio incumplimiento de estas premisas por parte de algún participante, otorga a la organización el derecho de excluirle de participar.**

LOGÍSTICA. Transporte. Precios. Inscripciones

TRANSPORTE

El viaje se hace en coches particulares. El coordinador pondrá en contacto a los participantes para utilizar la mínima cantidad de vehículos necesaria.

Tanto si vas a aportar vehículo para llevar a otros/as socios/as como si no, por favor, publícalo en la sección de la web habilitada a tal uso, a modo de facilitar el trabajo del/a coordinador/a y de los/as otros/as participantes.

PRECIOS

- Precio actividad de un día BTT: **5 €**
- El precio será de **2 €** para coordinadores y colaboradores del club.

Los **gastos por compartir vehículo se abonarán aparte**, siguiendo el modelo establecido en el punto 6.3 de nuestro [Protocolo de participación](#).

INSCRIPCIONES

Directamente en la [web del club](#). A partir del 10 de marzo de 2026 a las 22:00 h.

PAGO: Precio total mediante tarjeta a través de la web del club.

De no hacerse efectiva esta cantidad en el plazo de 6 horas posteriores al apunte, la inscripción se considerará anulada.

ANULACIONES

PLAZO Y COSTE DE CANCELACIÓN: La cancelación a 7 o menos días antes del inicio de la actividad tiene una penalización de 25€. Adicionalmente se repercutirán al participante los gastos por cancelación de alojamiento, en caso de producirse.

Las condiciones de anulación son las definidas en el apartado 7º del Protocolo de participación en actividades disponible en la web del club <http://www.montanapegaso.es/club/protocolo-participacion-en-actividades>

COORDINADOR

Paloma Jiménez Hernández. Teléfono: 630377720. Correo electrónico: gourgblanc@hotmail.com